



# THE PRINCIPLES OF GENERATING THE VECTOR POTENTIAL OF MAGNETIC AND ELECTRIC FIELDS (VP MEF) AND FIXING THE VARIATIONS OF THE VP MEF IN REAL TIME

# EGOROV EVGENY IVANOVICH,  
ASSOCIATION OF INNOVATIVE DEVELOPMENT,  
Omsk-Vladivostok, Russia.

**E-mail: [czl4otk9omsk@gmail.com](mailto:czl4otk9omsk@gmail.com), Tel. +7 913 960 79 74.**

*Принципы Генерации Векторного Потенциала  
Магнитного и Электрического Полей (ВП МЭП) и  
Регистрация Вариаций ВП МЭП в Режиме Реального  
Времени.*

*Евгений Иванович Егоров  
Ассоциация Инновационных Исследований  
Омск - Владивосток, Россия*

*E-mail: [czl4otk9omsk@gmail.com](mailto:czl4otk9omsk@gmail.com) ; Tel: +7 913 960 79 74*

Иисус же сказал им: по неверию вашему; ибо истинно говорю вам: Если вы будете иметь веру с горчичное зерно и скажете горе сей: «перейди отсюда туда», и она перейдёт; и ничего не будет невозможного для вас;

*Евангелие от Матфея.  
Гл.17; 20*

ПРИРОДА Вечная,  
Бесконечная, Непрерывно  
Изменяется и не  
воспроизводит себя в  
точности, как в своих  
наблюдаемых элементах, так  
и в целом.

*В.А. Контарь. Главный  
Конвинер Контарианства  
[www.contarianstvo.org](http://www.contarianstvo.org)*

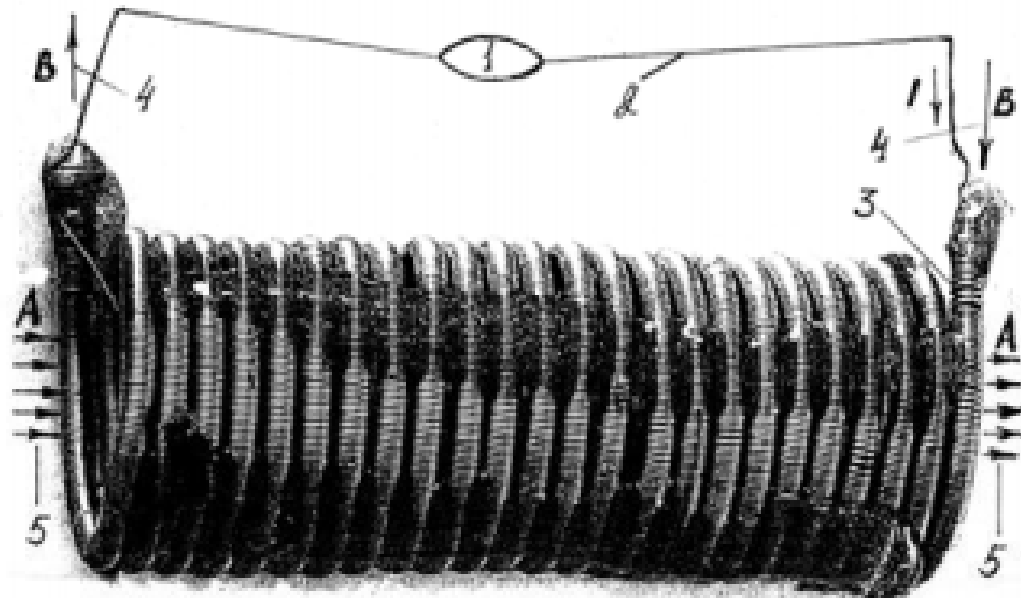
В развитие резонансного квантовомеханического подхода, развивающего идеи Баурова Ю.Ф., Бабаева Ю.Н., Аблекова В.К., (ДАН, 1981 г. - Т. 259.- № 5.- стр. 1080-1084), было создано устройство генерации квазипостоянного поля ВП МЭП, которое показано на рисунке. На оси такой катушки формируется поле

*Квазипостоянного Векторного Потенциала ( $\vec{A}$ ) Магнитного и Электрического Полей (ВП МЭП), которое при изменениях по пространству даёт Магнитное Поле (МП) ( $\vec{H} = [\vec{\nabla} \times \vec{A}]$ , а при изменениях по Времени - Электрическое Поле (ЕП)  $\vec{E} = -\frac{1}{c}(\vec{\nabla} \cdot \vec{A})$ .*

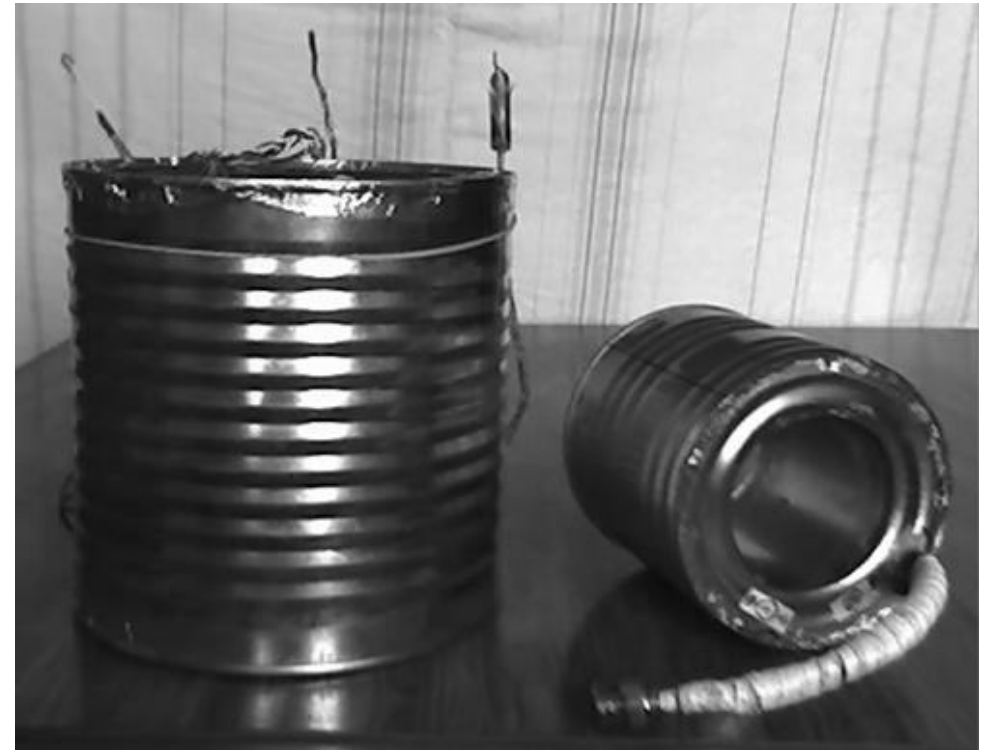


В 2010 году показано, что ВП МЭП сформированный постоянными токами  $\sim 0.1$  А, текущими в устройствах с характерным размером  $\sim 0.1$  м, воспроизводимо и уверенно влияют на довольно консервативные характеристики типа плотности веществ, оптические свойства вещества.

**Схема подключения А-катушки. Стрелки соответствуют направлениям реальных физических величин. 1- Источник электрического тока; 2- Медный изолированный провод; 3- Магнитопровод; 4- Поток магнитной индукции; 5- ВП МЭП**



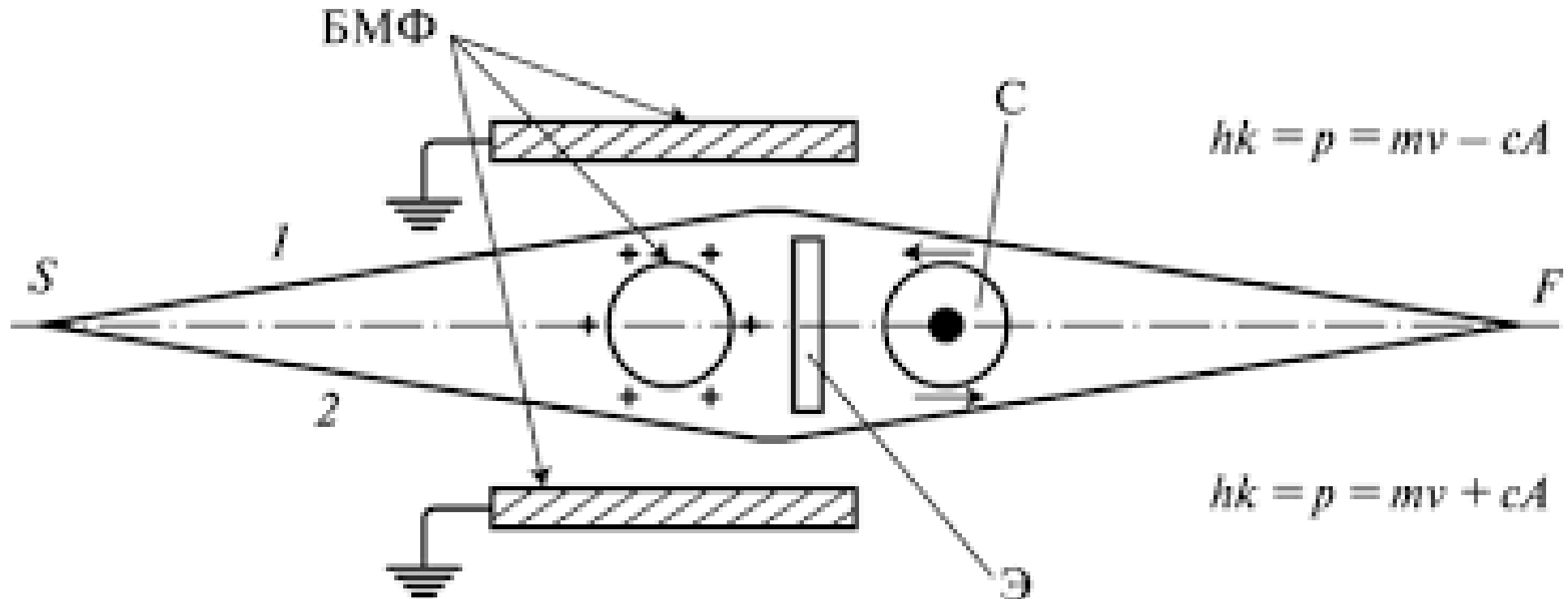
**Катушки, экранированные лужёной жёстью**



# Схема эксперимента Ааронова - Бома

1,2 — потоки заряженных частиц; БМФ — бипризма Френеля — Меленстеда; S — источник излучения заряженных частиц; F — фокус схождения заряженных частиц;

Э — экран; С — соленоид



## Основные формулы

$$\vec{A} = \frac{1}{c} \int \frac{\vec{j}}{R} dV$$

где  $j/c$  – усреднённая плотность электрического тока;  $R$  – расстояние от точки наблюдения поля до элемента объёма  $dV$ ;  $c$  – скорость света. Черта означает усреднение.

$$\vec{A} = \frac{1}{c_0} \sum \frac{e_a \vec{r}_a}{|\vec{R}_0 - \vec{r}_a|}$$

$$\vec{A} = \frac{[\vec{m} \vec{R}_0]}{R_0^3} = \left[ \nabla \frac{1}{R_0} \cdot \vec{m} \right]$$

$$\vec{H} = \frac{3\vec{n}(\vec{m}\vec{n}) - \vec{m}}{R_0^3}$$

$e_a$  – заряд;  $\vec{v}_a = \frac{d}{dt} \vec{r}_a$  – скорость частицы;  $\vec{r}_a$  – радиус – вектор заряда;  $\vec{R}_0$  – радиус вектор точки определения ВП. Точка наблюдения привязана к системе отсчёта, находящейся внутри системы зарядов;  $\vec{R}_0 - \vec{r}_a$  – радиус – вектор от заряда  $e_a$  до точки наблюдения ВП.  
 $\vec{m} = \frac{1}{c_0} \sum e [\vec{r} \vec{v}]$  – Вектор дипольного магнитного момента системы по направлению единичного вектора  $\vec{n}$ , направленного на  $\vec{R}_0$ .

В плоской волне, при запаздывании потенциалов, на расстояниях существенно больших излучающей системы, имеем:

$$\vec{H} = \frac{1}{c_0} [\dot{\vec{A}} \vec{n}] \text{ и } \vec{E} = \frac{1}{c_0} \left[ [\dot{\vec{A}} \vec{n}] \vec{n} \right] - \text{ВП генерирует}$$

Магнитное и Электрическое поля. Точка - вариация по Времени.

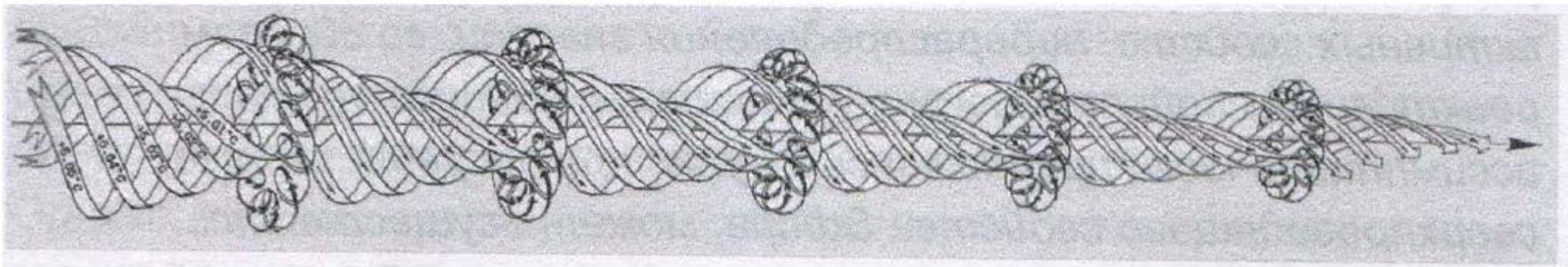
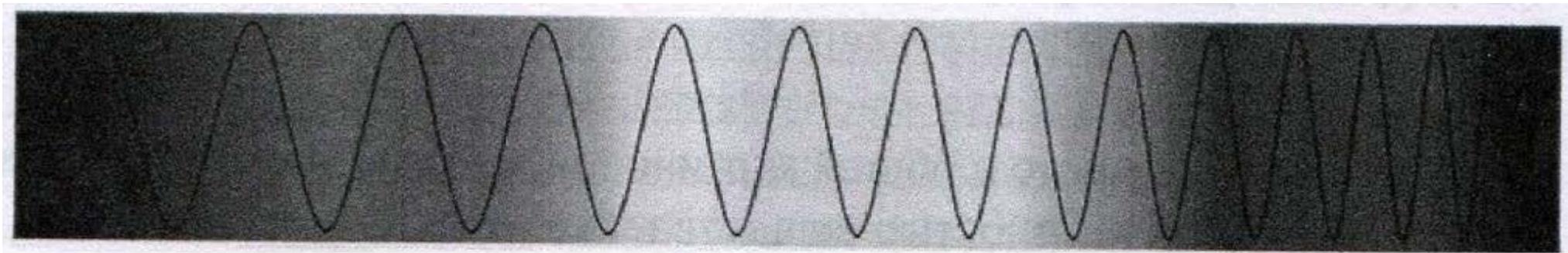
Показано, что поток ВП МЭП пронизывает Вселенную от Мегагалактического уровня в  $\sim 10^{28}$  см до сущностей Планковского размера  $\sim 10^{-34}$  см и может быть описан с позиций классических терминов и уравнений Максвелла-Герца-Хевисайда, которые неполны.

Для полного описания существа МП и ЭП и их взаимодействий и преобразований в **3D** Пространстве нашего обитания, необходимо использовать не только *комплексные*, но и *гиперкомплексные* числа. Возникает Гиперболический Аналог Электро Магнитного Поля Д.Г. П А В Л О В А ( Г А Э М П )

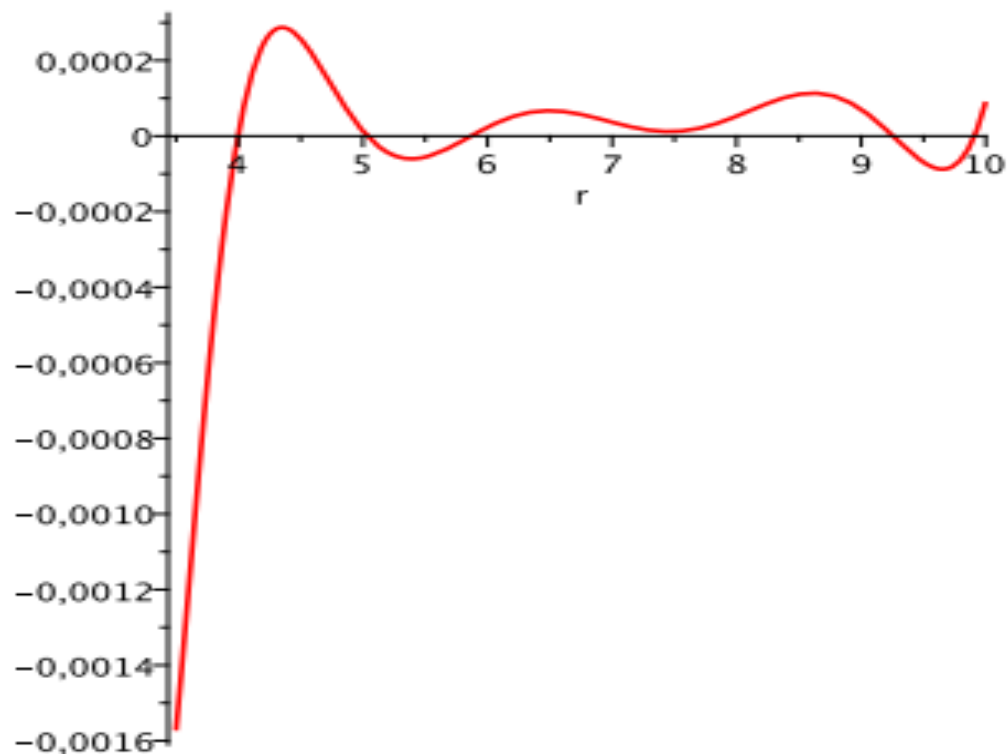
Такой подход позволяет не ограничиваться пространствами, описанными комплексными числами, но и проектировать явления Природы на ВСЮ ПРОЕКТИВНУЮ ПЛОСКОСТЬ, включающую точку  $\infty$ . Именно эту процедуру используют представители Биоты Земли в процессе представления и исследования окружающих их Природных Процессов. Вводятся квазичастицы- носители ВП МЭП, которые распространяются по параллельным прямым в смысле аксиоматики А.Ф. ЧЕРНЯЕВА, по односторонним неориентируемым поверхностям, гомеоморфным окружности (Лента МЁБИУСА, 3D бутылка КЛЕЙНА, 4D поверхность КЛЕЙНА). При ПОЛНОМ описании Электромагнитной Волны с использованием ВП МЭП, приходится вводить БЮОННО-ФИНСЛЕРОВУЮ ТОРООБРАЗНУЮ КОМПОНЕНТУ (БФТК) ЭлектроМагнитной Волны (ЭМВ), которая ликвидирует проблему гигантской дисперсии Максвелловских электромагнитных волн в Физическом Вакууме (ФВ). Полная электромагнитная волна при распространении в ФВ выглядит следующим образом:



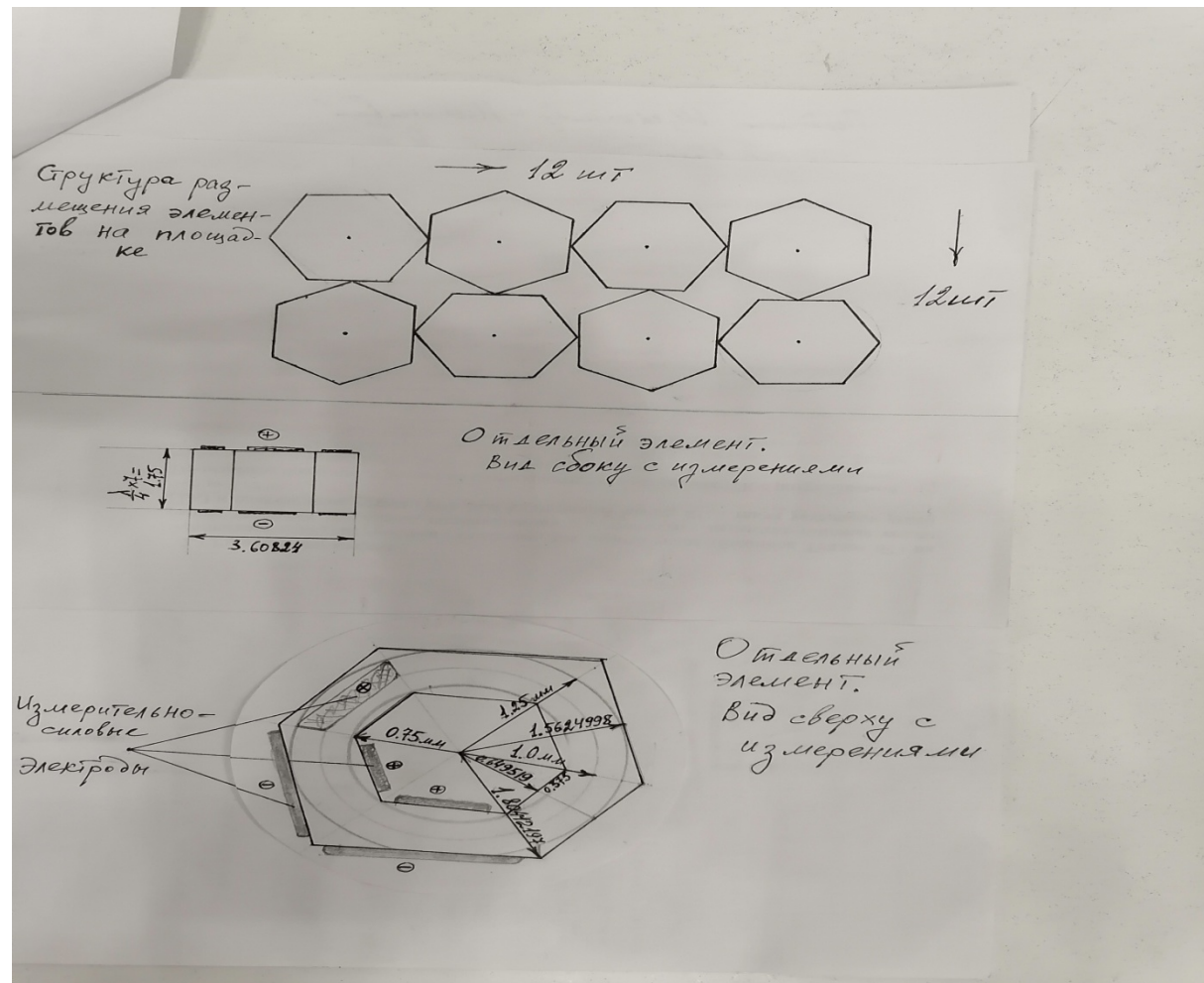
**Вид ЭМВ, включая БФТК, которая не поглощается проводящими средами поскольку содержит замкнутое на себя Магнитное Поле, способное накапливать и сохранять циклопические энергии. На рисунке образующие - потоки ВП МЭП**



**В энергетическом Финслеровом Пространстве с метрикой Бервальда-Моора возникает набор минимумов в которых могут формироваться структуры, элементы которых связаны ГАЭМП, описываемых функциями в гиперболических переменных, представляющих из себя области в которых формируются сущности типа микролептонных образований, нейтрино и так далее, занимающие промежуточные Пространства между адронными объектами и атомными структурами. ( Д.Г. Павлов, С.С. Кокарев Некоторые задачи математической физики в поличисловой теории поля// - Гиперкомплексные числа в геометрии и физике.- № 2 (18).- т. 9.- 2012.- с.200 - 255.)**



Для регистрации БФТС необходимо использовать устройства, которые должны иметь два градиента, на которых замкнутое на себя МП, формируемое потоками ВП МЭП, сможет раскрыться под действием сил  $|\vec{F}| \sim 2N\Delta A \frac{\partial \Delta A}{\partial x}$ , где  $N$  количество устойчивых элементарных частиц, попавших в область градиентов ВП МЭП. Показана площадка, оптимизированная для регистрации БФТС реликтового излучения.



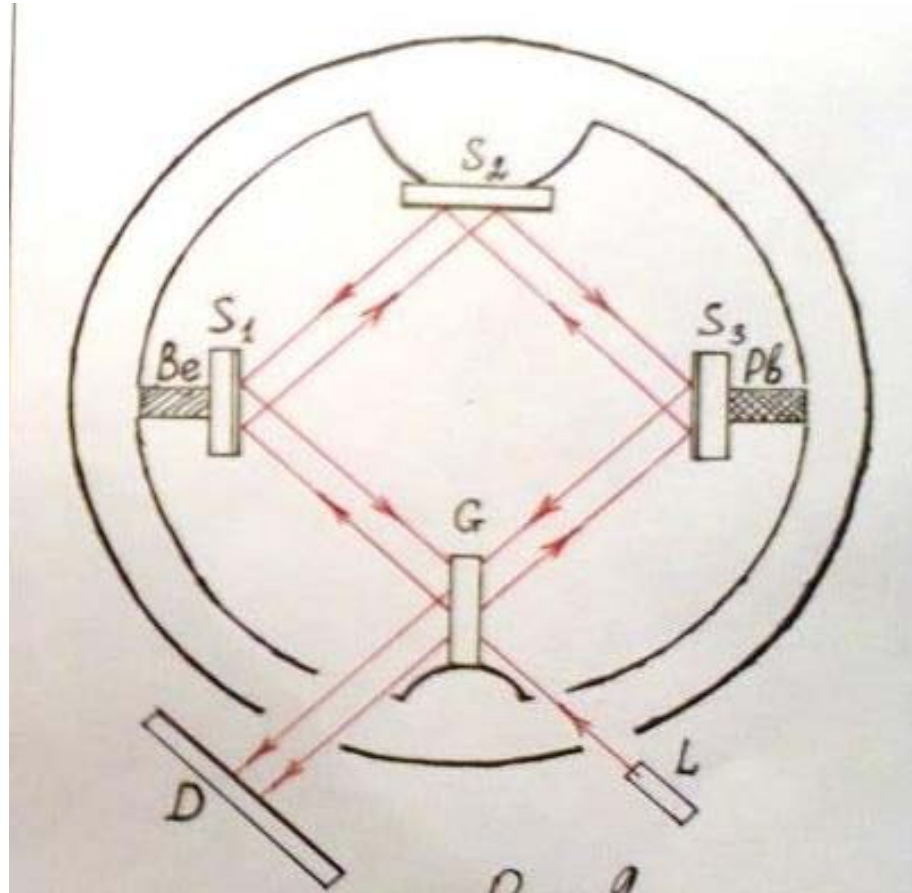
## ***Гравитационно - Флюгерный способ измерения вариаций ВП МЭП***

Итоговый поток ВП МЭП складывается из Галактического потока ВП, Солнечного потока ВП, потока, генерируемого магнитным динамо Земли и локальных генераторов ВП МЭП. Регистрация в режиме реального времени сводится к высокоточной регистрации веса компаса, как объекта содержащего элемент, накапливающий МП, возможно, дополненного асимметричным маятником на подвесе, как это представлено на рисунке



## *Опико - интерференционный способ измерения вариаций ВП МЭП:*

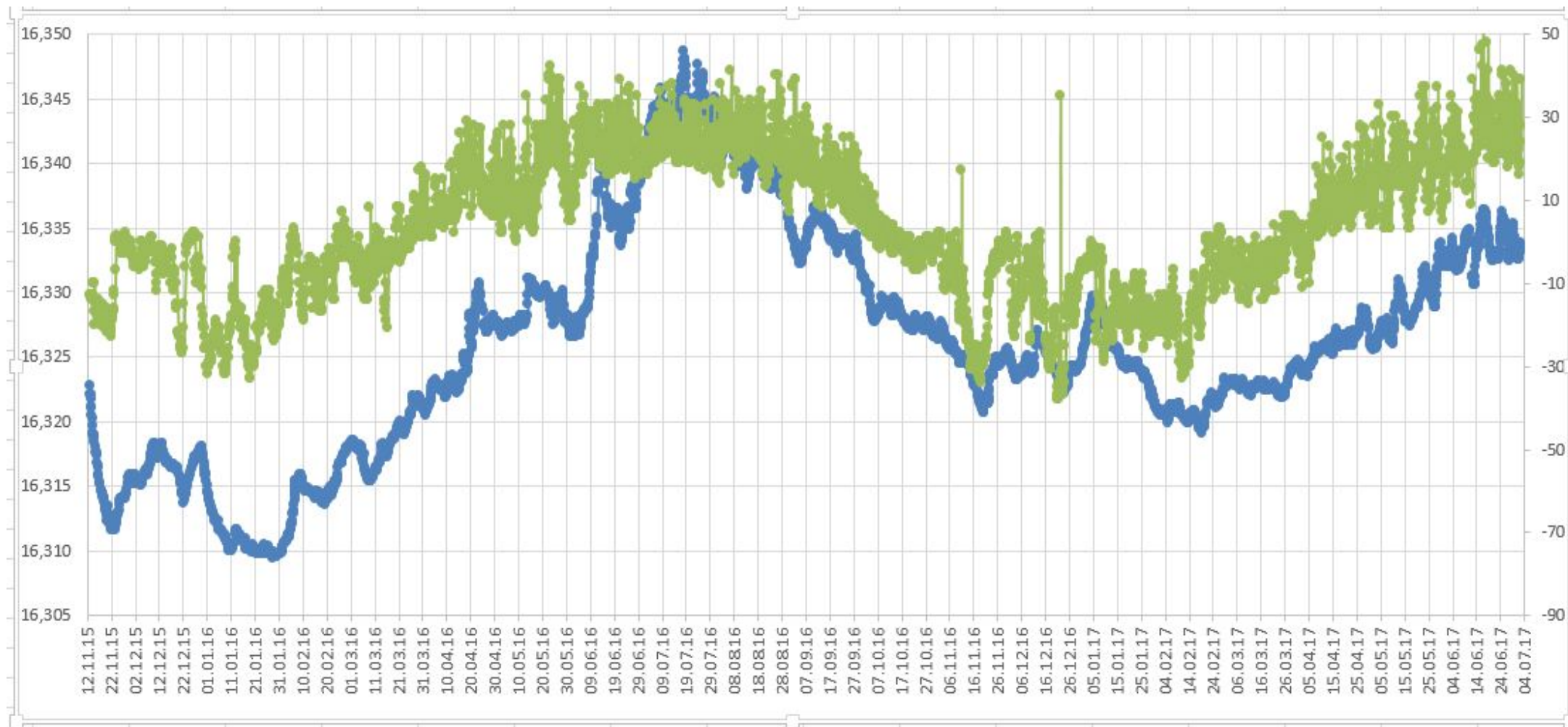
L- лазер; G- Зеркало - делитель;  $S_1$ ;  $S_2$ ;  $S_3$  - Зеркала; D-фотодиодная линейка; Pb и Be - металлические подкладки под зеркала. Каждый металл берётся в одинаковом молярном количестве. Геометрия подкладок резонансна размеру формирующих металл атомов.



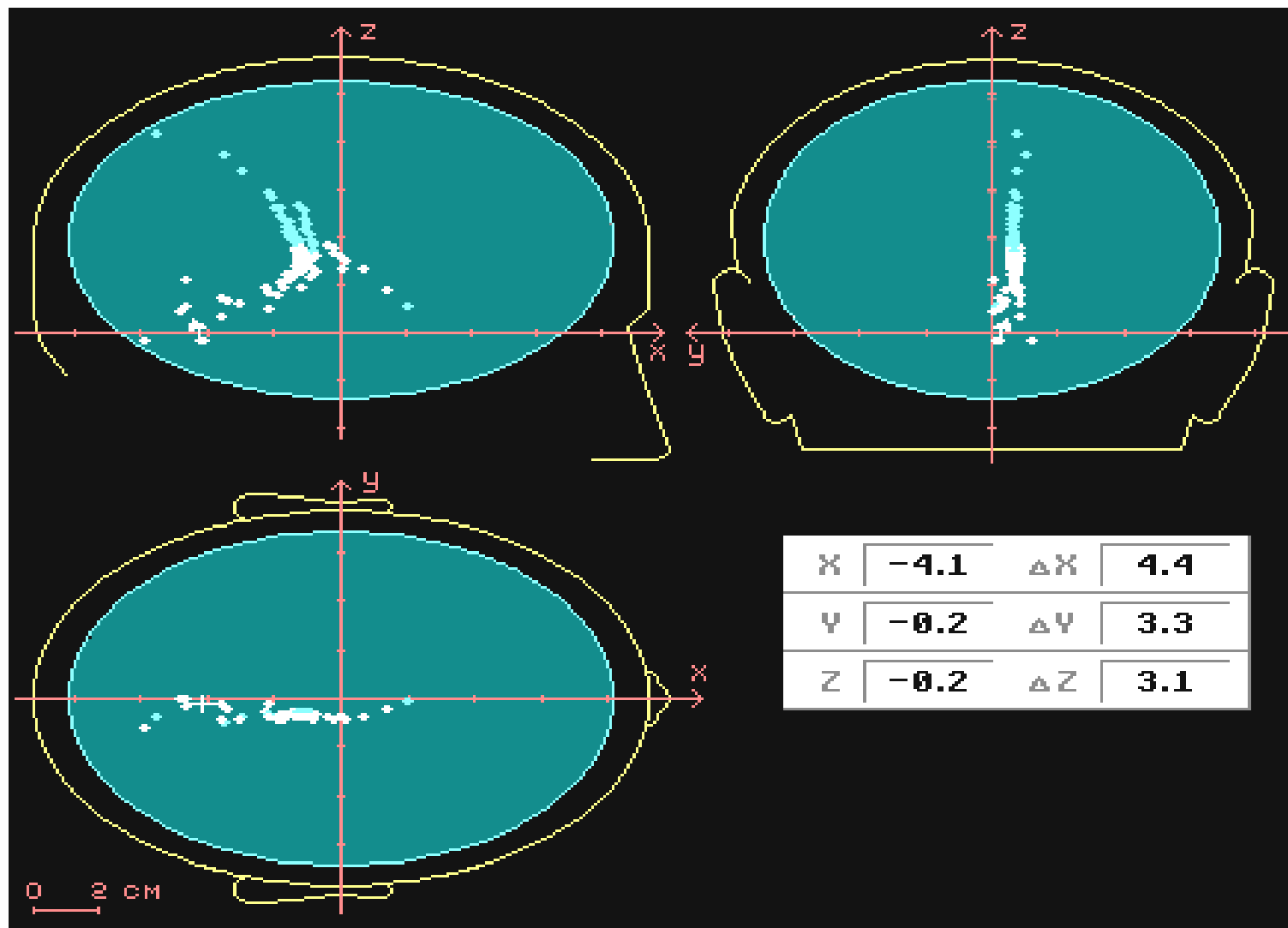
# *Измерение вариаций веса компаса с 12.11.2015 г. по 04.07.2017 г. (600 суток)*

*Предложение В.А. Колесникова. Исполнение - Е.И. Егоров.*

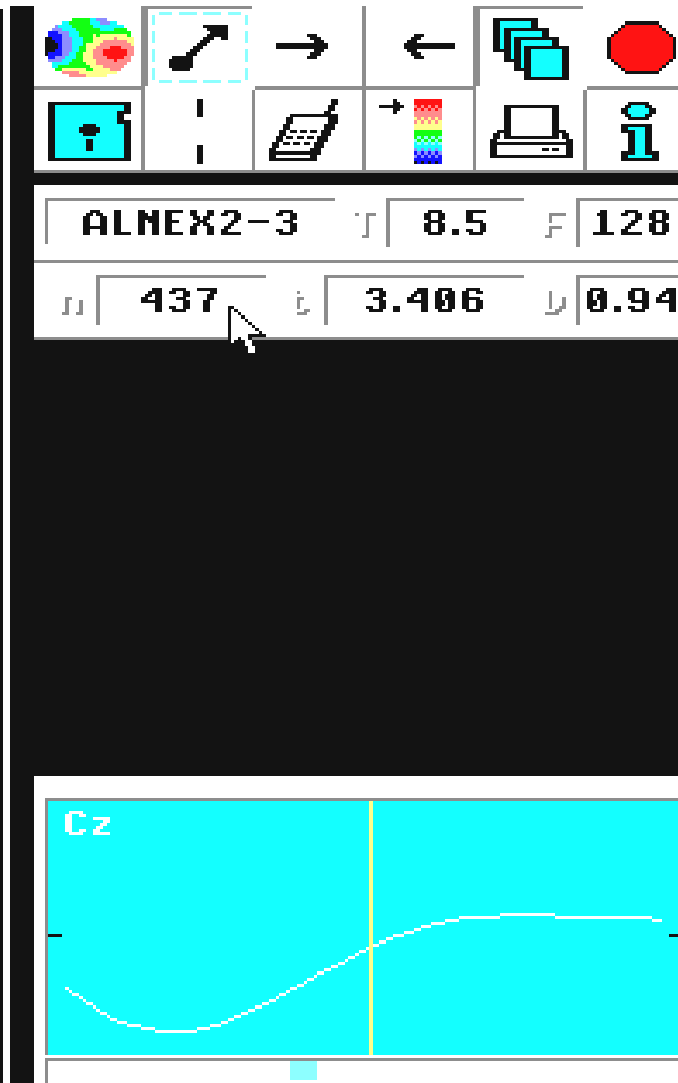
Зелёная линия - Вес компаса; Синяя - Уличная температура



*Наблюдение внешней электрической активности мозга (энцеллографический метод) при экстрасенсорной активности (изменённое состояние) (Ольга Коёкина, вебинар Геннадия Шипова, апрель 2021 года)*



X	-4.1	$\Delta X$	4.4
Y	-0.2	$\Delta Y$	3.3
Z	-0.2	$\Delta Z$	3.1



Наличие исходного одномерного потока ВП МЭП, который распространяется по односторонним неориентируемым поверхностям, гомеоморфным двумерной окружности, с увеличением мерности на каждом шаге конструирования требуемого объекта, позволяет понять, воспроизвести и развить эксперименты А.В. Вачаева-Н.И. Иванова; Монохарана и др. ; Путхофа и Тарга ;Гребеникова В.С.; Высоцкого В.И. и Корниловой А.А.; Филимоненко И.С.; Дж. Хатчисона;Охатрина А.Ф., Татур В.Ю., Савельева Г.Ф. и других исследователей.

В силу того, что первично – Вселенский поток ВП МЭП несёт огромные энергии ( $2.9 \cdot 10^{11}$  гаусс·сМ), возможно, используя достаточно простые устройства, регистрировать изменчивость этих потоков энергии в режиме реального Времени, используя достаточно простую аппаратуру. А именно: Процедуры точного взвешивания тел, содержащих магнитные элементы (компас, к примеру) и асимметричные крутильные весы высокой чувствительности.

В целом, уже сейчас можно говорить о практиках, связанных с: 1) Выходом на внутринуклонные энергии на порядки превосходящие ядерные; 2) Устройствами перемещения в пространстве и времени, принципиально отличными от используемых; 3) Системами связи, основанными на другой идеологии и не замкнутых на генерацию и распространение радиоволн Максвелла-Герца; 4) Методами обработки конденсированных материалов; 5) Воздействием на биологические объекты на уровне мембранно-клеточных, митохондриально-энергетических и медиаторных процессов.



Наиболее полное изложение и обоснование *Новой Парадигмы Естествознания* в основе которой лежит конструирование Природных объектов реальной Природы из Векторного Потенциала Магнитного и Электрического Полей находится в следующей монографии, которая была любезно разослана участникам вебинара В.Н. Зателепиным:



